



Invertebrados

Invertebrados

Camarón nailon	<i>Heterocarpus reedi</i>	19
Camarón acorazado	<i>Glyphocrangon alata</i>	20
Caracol de humbold	<i>Bathybembix humboldti</i>	21
caracol de profundidad	<i>Aeneator loisiae</i>	22
Caracol macdonald	<i>Bathybembix macdonaldi</i>	23
Caracol palo-palo	<i>Argobuccinum pustulosum</i>	24
Centolla	<i>Lithodes turkayi</i>	25
Gamba	<i>Haliporoides diomedeeae</i>	26
Jaiba araña	<i>Libidoclaea granaria</i>	27
Jaiba limón	<i>Cancer porteri</i>	28
Jaiba paco	<i>Mursia gaudichaudi</i>	29
Jaiba reina	<i>Cancer coronatus</i>	30
Jibia	<i>Dosidicus gigas</i>	31
Langostino amarillo	<i>Cervimunida johni</i>	32
Langostino colorado	<i>Pleuroncodes monodon</i>	33
Langostino de profundidad	<i>Munidopsis barrerae</i>	34

Camarón nailon

Heterocarpus reedi Bahamonde, 1955

48

Código Ifop



Tamaño: 43 mm LC.

Descripción

Camarones de color rojo.

Rostrum largo, casi 1,4 veces más largo que el caparazón, comprimido lateralmente y curvado hacia arriba; armado con dientes fijos en la parte superior e inferior.

Segundo par de pereiópodos desiguales, provistos de pequeñas quelas, siendo la del lado izquierdo de mayor tamaño.

Dos espinas antenales, una a cada costado, largas, alcanzando la parte anterior del ojo, las que divergen lateralmente.

1

Telson con forma de cuña, angostándose desde el extremo proximal, posee una parte central superior y los ángulos laterales armados de dos espinas a cada lado, terminado abruptamente en varios dientes pequeños.

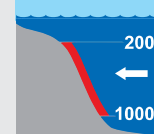
Estado de conservación



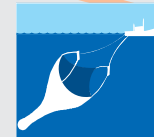
Estado de explotación de la pesquería



Profundidad



Fauna acompañante en



303
Código Ifop

Camarón Acorazado

Glyphocrangon alata (Faxon, 1893)



Tamaño: 3,1 mm LC.

Descripción

- 1** Rostro con tres o más pares de dientes laterales adelante del surco anterior del caparazón. Parte anterior de la cuarta carina (lateral) expandida y formando una amplia lámina aguda, comprimida verticalmente, dirigida anterolateralmente y rebasando el nivel del margen posterior de la órbita.

Rostro con 4 a 6 pares de dientes laterales; cuarta carina anterior (lateral) con dientes posteriores, cerca del surco lateral; carina más grande del caparazón aserrada, en parte oscurecida por numerosas líneas de tubérculos en el espacio entre las carinas.

20

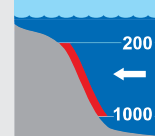
Estado de conservación



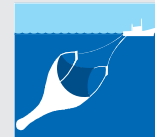
Estado de explotación de la pesquería



Profundidad



Fauna acompañante en



Distribución



Caracol de humbold

Bathybembix humboldti Rehder, 1971

335

Código Ifop



Tamaño: el tamaño de la concha varía entre 40 y 55 mm.

Descripción

Gastrópodo de la familia Trochidae.

1 concha formada por costillas angostas en la mitad superior de la vuelta.

Concha trocoide, cubierta por un delgado periostraco que en la espiral del cuerpo varía de un amarillo moderado a marrón.

El verticilo es fuertemente convexo con varios espirales con pequeñas crestas subnoduladas en la parte inferior de la base.

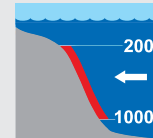
Estado de conservación



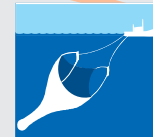
Estado de explotación de la pesquería



Profundidad



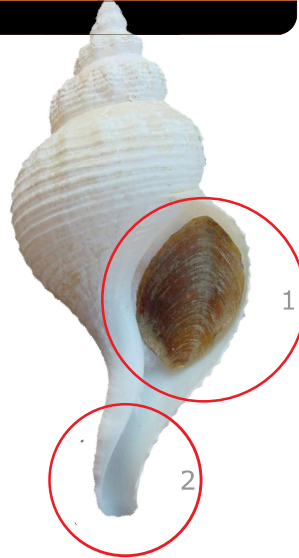
Fauna acompañante en



745
Código Ifop

Caracol de profundidad

Aeneator loisiae Rehder, 1971



Tamaño: 25 a 130 mm.

Descripción

Gastrópodo de la familia Buccinidae.

Concha delgada pero firme, completamente blanca con una superficie áspera.

- 1 El opérculo es córneo de forma ovalada.
- 2 Largo del canal sifonal similar al tamaño del estoma (boca).



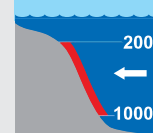
Estado de conservación



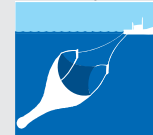
Estado de explotación de la pesquería



Profundidad



Fauna acompañante en



Caracol macdonald

Bathybembix macdonaldi Dall, 1890

336

Código Ifop



Tamaño: el tamaño de la concha varía entre 20 y 70 mm.

Descripción

Gastrópodo de la familia Trochidae.

- 1** Cada vuelta con dos cordones, una con cortas proyecciones espinosas y la otra con un bajo cordon nudoso cercano a la sutura superior.

Difiere de *B. humboldti* en que *B. macdonaldi* es más grande y posee una fuerte quilla nodulosa en la periferia, dando a los verticilos un aspecto claramente en ángulo.

Además, presenta la base esculpida con numerosas crestas espirales.

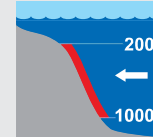
Estado de conservación



Estado de explotación de la pesquería



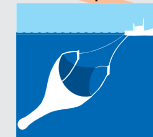
Profundidad



Distribución



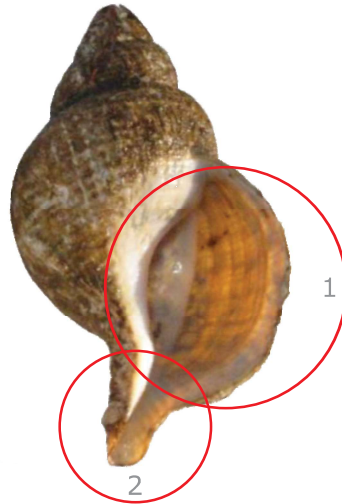
Fauna acompañante en



730
Código Ifop

Caracol Palo-Palo

Argobuccinum pustulosum Lightfoot, 1786



Tamaño: 82 mm.

Descripción

Gastrópodo de la familia Ranellidae.

Opérculo córneo ovalado.

- 1** Concha medianamente gruesa con boca ancha.
- 2** Posee canal sifonal profundo inferior, labio externo con denticillos.

Color externo pardo a café oscuro con periostraco piloso de color oscuro.



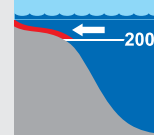
Estado de conservación



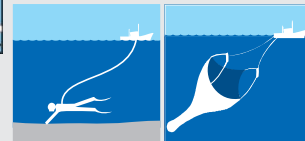
Estado de explotación de la pesquería



Profundidad



Fauna acompañante en

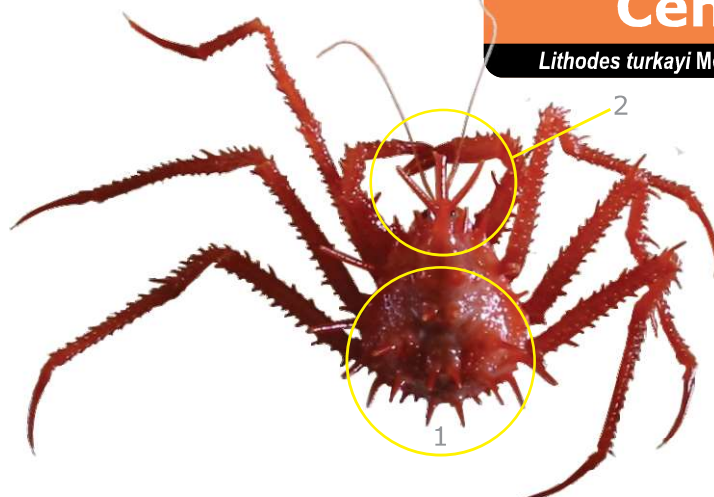


Centolla

331

Lithodes turkayi McPherson, 1988

Código Ifop



Descripción

- 1 Caparazón ligeramente más largo que ancho. Superficie del caparazón con espinas y gránulos bastante notorios, más numerosos en la región branquial.

Región branquial con cuatro espinas, las dos espinas posteriores son más pequeñas que la pareja anterior.

- 2 El rostrum es pedunculado y armado con una espina apical larga y dos espinas laterales de menor longitud, de posición dorsal y dirigidas oblicuamente en forma recta o hacia arriba. Extremidades ambulatorias (pereiópodos) cubiertas con numerosos gránulos y espinas pequeñas en los bordes anterior, dorsal y posterior. Rostrum con una larga proyección anterior bífida.

Dos espinas dorsales divergentes, insertadas en el nivel del externo o al final de la córnea. Nota: En el sur de Chile existe una especie similar; *Lithodes murrayi* Henderson, 1888. Ambas se diferencian por el tercer par de pereiópodos, que en *L. turkayi* son tres veces más largos que la longitud del caparazón (En *L. murrayi* el tercer par de pereiópodos mide menos que tres veces la longitud del caparazón), y por el patrón de espinas de los pereiópodos, dado que en *L. murrayi* las espinas son menos numerosas pero más largas.

Tamaño: presentan un ancho de cefalotórax (AC) de 54 mm a 110 mm, aprox.

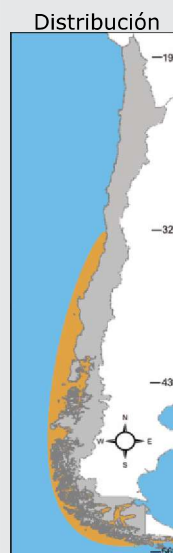
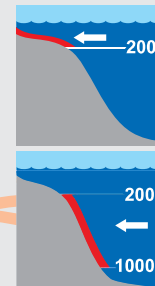
Estado de conservación



Estado de explotación de la pesquería



Profundidad



132
Código Ifop

Gamba

Haliporoides diomedea (Faxon, 1893)

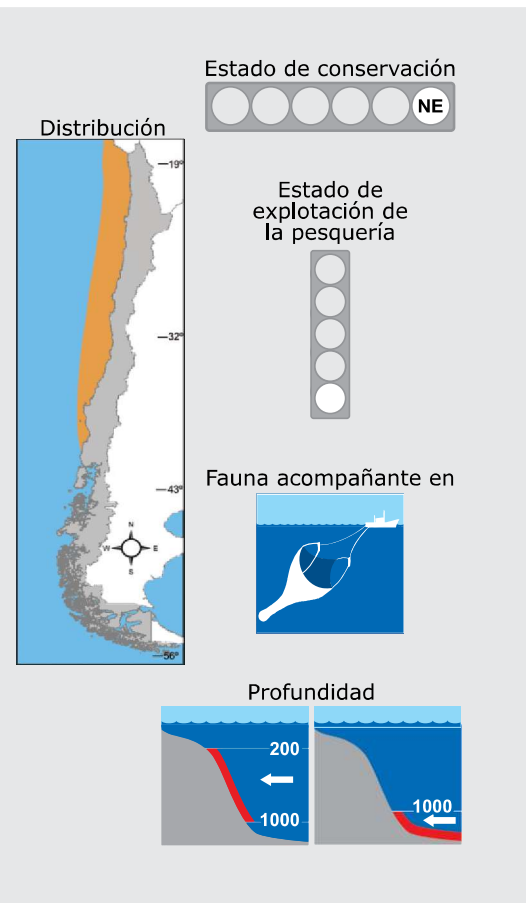


Tamaño: alcanzan una longitud cefalotorácica de 72 mm.

Descripción

Camarón de gran tamaño (hasta 215 mm de longitud total (LT) y cuerpo robusto, de color rojo carmesí, y tegumento bien calcificado. Cefalotórax incluido el rostro o rostrum, cerca de cuatros-cinco la longitud del abdomen. Rostro bien desarrollado, comprimido lateralmente y dirigido hacia delante, levemente curvado hacia arriba; con tres a seis dientes, incluido el diente epigástrico. Diente epigástrico separado del primer diente rostral por un amplio espacio. Ojos pedunculados. Anténulas dirigidas hacia delante, con longitud mayor que el cuerpo. Las antenas presentan el escafocerito casi tan largo o más largo que el rostro, muy ancho en su extremo distal; el flagelo es mas largo que el flagelo antenular.

Segmentos abdominales del cuarto al sexto carinados sobre la línea media dorsal, terminada en un espina. Cinco pares de apéndices torácicos bien desarrollados; los tres primeros son quelados, siendo el tercero de mayor desarrollo. Telson con un surco profundo que termina con una espina aguda, armado cerca del extremo con dos espinas laterales. Petasma del macho con la parte terminal del lóbulo ventromediano ensanchado distalmente y con el margen terminal aserrado lateralmente. Télico de la hembra sin reborde o protuberancia sobre el esternito XIV, suavemente converso a menudo con pequeño tubérculo central; parte del esternito XIII con protuberancias.



Jaiba Araña

52

Código Ifop

Libinia emarginata H. Milne Edwards & Lucas, 1842



Tamaño: 38 a 92 mm de longitud cefalotorácica (LC).

Descripción

Cangrejo con largas extremidades ambulatorias.

El caparazón con forma triangular, superficie dorsal dividida en regiones por surcos poco profundos y se encuentran cubiertas con abundantes tubérculos (protuberancia con forma de espinas) de tamaño variable, que se encuentran dispuestos simétricamente.

Rostro corto y bifurcado en su tercio distal.

Quelípedos largos y más largos que las patas ambulatorias, que en los machos están densamente cubiertos de finos gránulos, dedos fuertes y regularmente dentados en toda su longitud y subcilíndricas, estando cubiertos por pequeños gránulos gruesos.

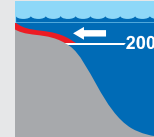
Estado de conservación



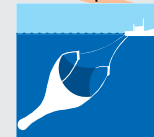
Estado de explotación de la pesquería



Profundidad



Fauna acompañante en



Distribución



JFe

512
Código Ifop

Jaiba Limón

Cancer porteri Rathbun, 1930



Tamaño: presentan ancho de cefalotórax (AC) de 96 mm (hembras) y 106 mm (machos) aprox.

Descripción

Caparazón transversalmente oval, convexo, bordes laterales y póstero-laterales constituidos por lóbulos granulados en sus orillas.

Cefalotórax con las regiones branquiales casi unidas en la línea media.

Color morado, con variaciones de color en sus quelípedos y pereiópodos.



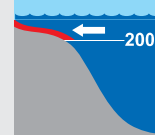
Estado de conservación



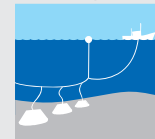
Estado de explotación de la pesquería



Profundidad



Fauna acompañante en

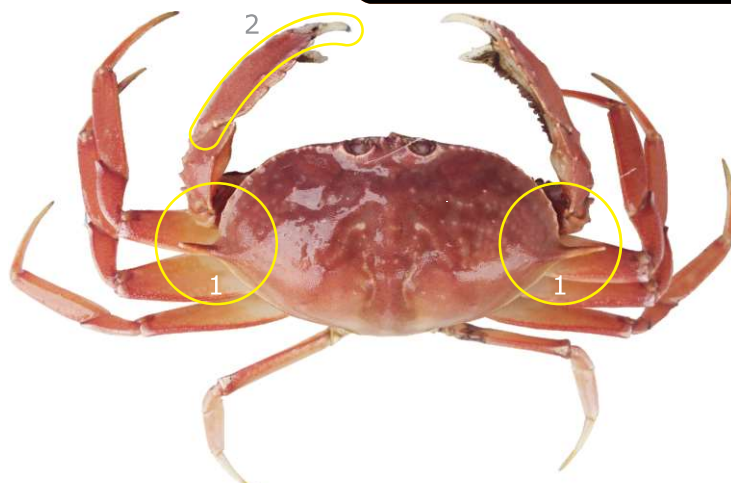


Jaiba Paco

561

Mursia gaudichaudi (H. Milne Edwards, 1837)

Código Ifop

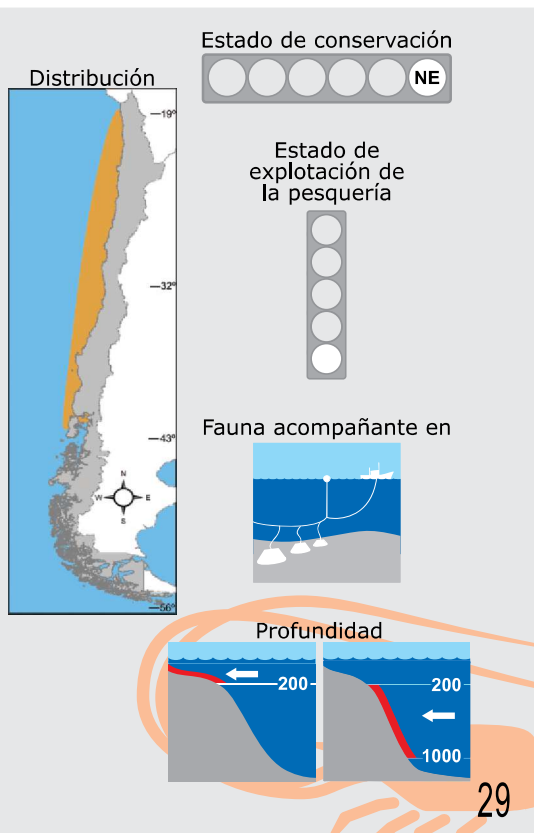


Tamaño: alcanzan una longitud cefalotorácica (LC) de 64 mm y un ancho (AC) de 95 mm.

Descripción

- 1 Caparazón transversalmente oval, única jaiba chilena que tiene estas espinas laterales, una a cada extremo lateral del caparazón.

Tercer maxilípedo con el borde interno dentado.
- 2 Quelípedos iguales, borde superior con cinco o más dientes.

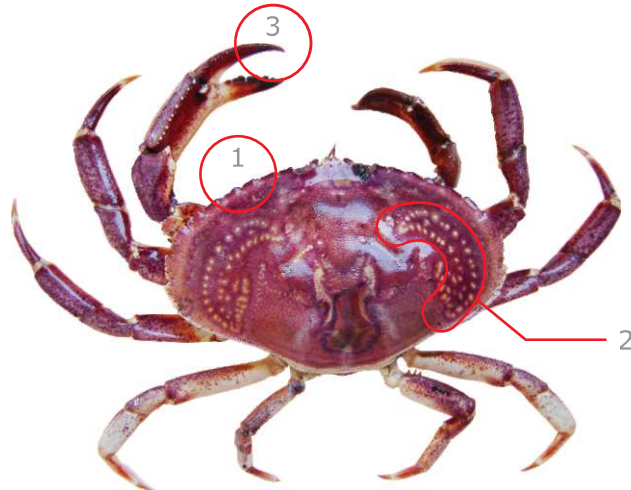


21

Código Ifop

Jaiba Reina

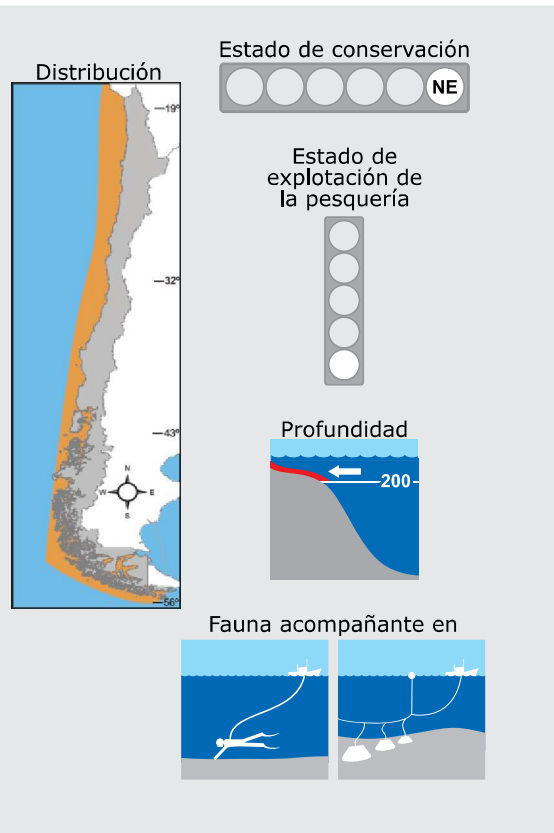
Cancer coronatus Molina, 1782



Tamaño: hasta 22 cm AC.

Descripción

- 1 Caparazón oval, notoriamente más ancho que largo, con borde anterior lobulado y estriado.
- 2 El dorso del caparazón, está adornado a ambos lados de la línea media con una semiluna de puntuaciones blancas.
- 3 Pereiópodos largos, lisos y desnudos.

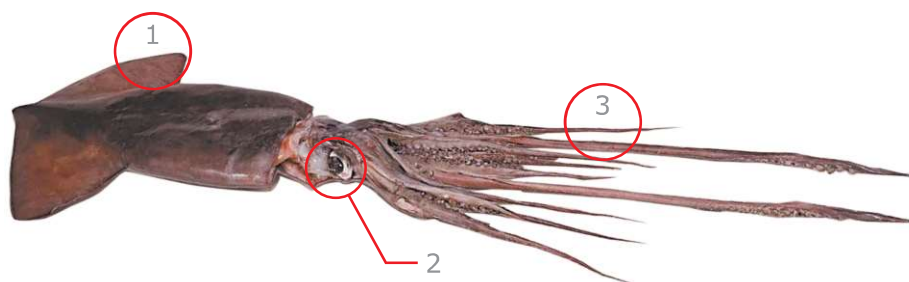


Jibia

Dosidicus gigas D'Orbigny, 1835

35

Código Ifop



Tamaño: varía entre 10 y 100 cm LM.

Descripción

- 1 Aletas romboidales, musculosas y anchas.
- 2 Ojos bien desarrollados.
- 3 Posee 10 tentáculos.

Es de color rojizo.

Estado de conservación



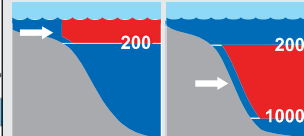
Estado de explotación de la pesquería



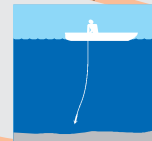
Distribución



Profundidad



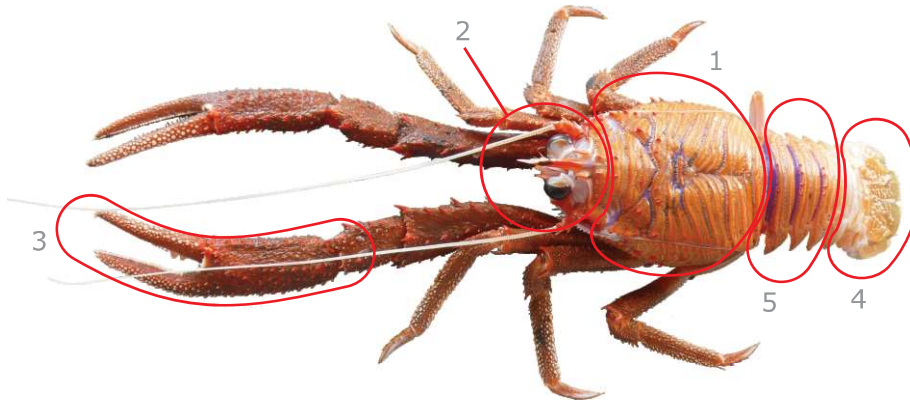
Fauna acompañante en



136
Código Ifop

Langostino Amarillo

Cervimunida johni Porter, 1903



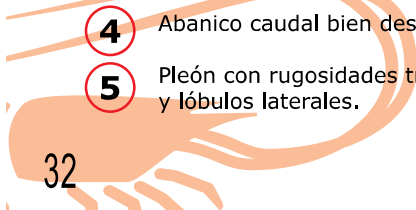
Tamaño: ancho de cefalotórax (AC) de 22 cm.

Descripción

Presenta color anaranjado en la zona anterior del cefalotórax (primer par de patas y cefalotórax), el cual pierde paulatinamente su intensidad al llegar a la sección posterior del cuerpo, donde se torna de color amarillo.

En la parte dorsal de los segmentos abdominales se observan franjas de color azul y lila, perpendiculares a la línea longitudinal del cuerpo.

- 1 Cefalotórax ancho y ovalado. Posee un profundo surco cervical en forma de U, y otro transversal, que separa la región cefálica de la torácica.
- 2 Rostro curvado hacia abajo y con borde superior dentado.
- 3 Los pereiópodos son delgados y su longitud es la mitad de los quelípodos.
- 4 Abanico caudal bien desarrollado.
- 5 Pleón con rugosidades transversales y lóbulos laterales.



32

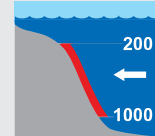
Estado de conservación



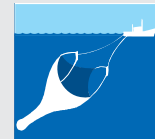
Estado de explotación de la pesquería



Profundidad



Sistema de pesca

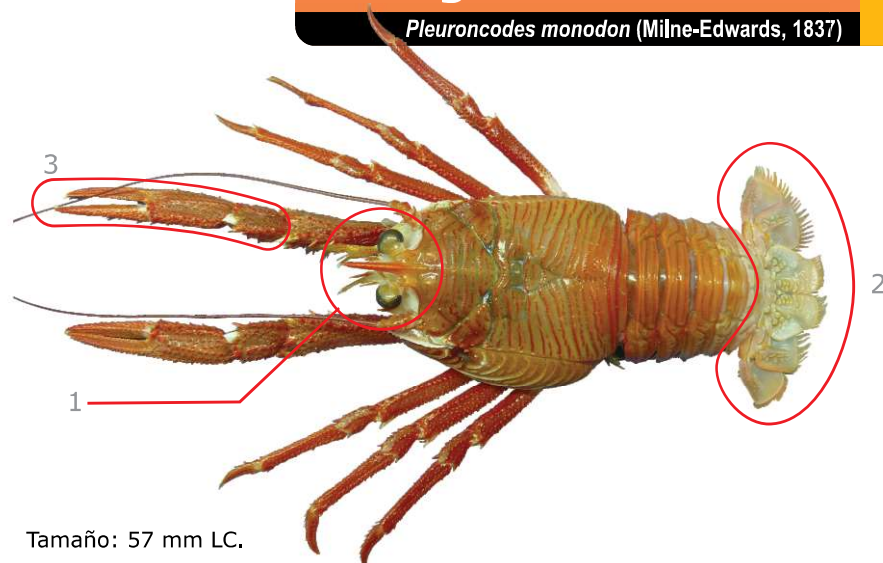


Langostino Colorado

Pleuroncodes monodon (Milne-Edwards, 1837)

135

Código Ifop



Tamaño: 57 mm LC.

Descripción

Caparazón de color rojo brillante.

Caparazón oblongo, sutura cervical profunda, cruzado con numerosas estriás transversales bordeadas de setas.

Rostro en forma de una larga espina, finamente denticulada, curvada hacia arriba y prolongada más allá que los ojos.

- 1 Posee una corta espina a cada lado del rostro y en los ángulos latero anteriores.
- 2 Abanico caudal ancho.
- 3 Presenta quelípedos alargados, ásperos y cubiertos de espínulas.

Presenta espinas en los ángulos distales de la palma y carpopodito, dedos no prensiles.

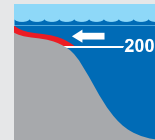
Estado de conservación



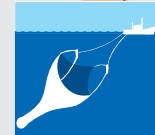
Estado de explotación de la pesquería



Profundidad



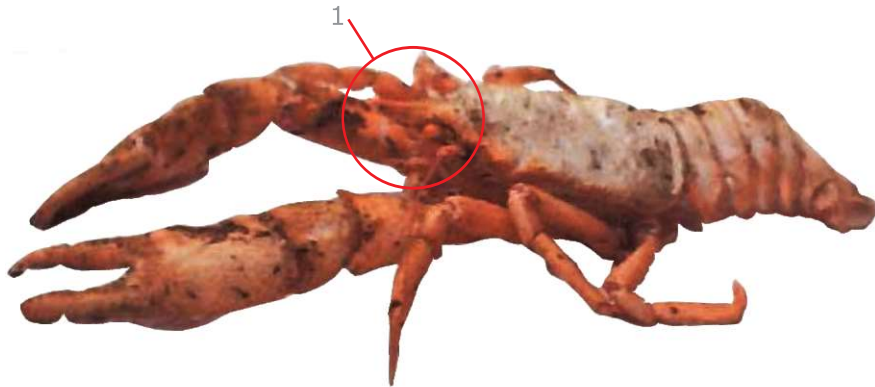
Sistema de pesca



980
Código Ifop

Langostino de profundidad

Munidopsis barrerae Bahamonde, 1964



Tamaño: 40 mm LC.

Descripción

1 Sin espinas oculares.

Abdomen provisto dorsalmente de espinas bien desarrolladas.

Sin carena conspicua desde la base del rostro hasta la espina gástrica.

Bordes laterales y posterior del caparazón cefalotorácico provisto de espinas muy prominentes.

Con el rostro provisto de dos grandes espinas laterales en su tercio proximal.



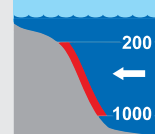
Estado de conservación



Estado de explotación de la pesquería



Profundidad



Fauna acompañante en

